

2017

HALVÅRSRAPPORT

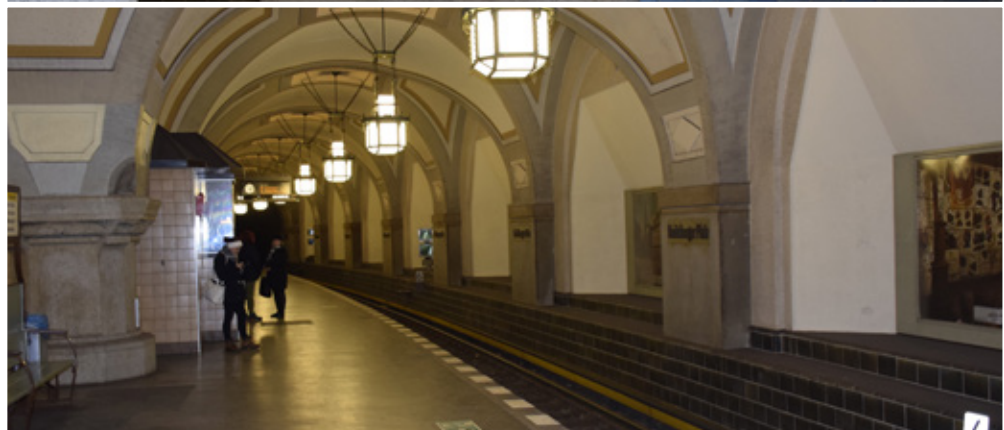
EGNSINVEST EJENDOMME TYSKLAND A/S CVR. NR. 30 55 77 51



Halvårsrapportens fotos

Motiverne i halvårsrapporten viser detaljer fra udvalgte S- og U-banestationer i Berlin. Alle fotos er egen produktion.

Berlins første U-bane blev indviet i 1902 og den første S-banestrækning i 1924. Stationerne er etableret i takt med udbygningen af det offentlige transportsystem og fungerer med deres udsmykning og arkitektur som billeder af forskellige historiske perioder. I en travl hverdag er de blot et stop på vejen, men U'et eller S'et gemmer mange gange på mere, hvis man giver sig tid til at kigge.



INDHOLDSFORTEGNELSE

05	Selskabsoplysninger
06	Koncern hoved- og nøgletal
07	Koncernoversigt
08	Ledelsens regnskabspåtegning
11	Ledelsesberetning
12	Oplysninger om bestyrelsen
13	Meddelelser til markedet
14	Resultatopgørelse
15	Totalindkomstopgørelse
16	Balance
18	Egenkapitalopgørelse
20	Pengestrømsopgørelse
21	Noter



SELSKABSOPLYSNINGER

Selskabets profil

EgnsINVEST Ejendomme Tyskland A/S ejer, driver og udvikler erhvervs- og boligejendomme i Berlin. Ejendommene er beliggende i udvalgte områder i Berlin.

Navn og hjemsted

EgnsINVEST Ejendomme Tyskland A/S
Vitus Berings Plads 5
8700 Horsens

CVR-nr. 30 55 77 51

www.ejdtyskland.dk
E-mail: info@ejdtyskland.dk

Telefon: 76 25 01 46
Fax: 76 25 01 50

Regnskabsår

1. januar - 31. december.

Bestyrelse

Knud Lomborg, formand
Ane-Lene Kjølby
Thorkild Steen Sørensen

Direktion

Thorkild Steen Sørensen

Aktionærer

med mere end 5% af aktiekapitalen
eller 5% af stemmerne:

EgnsINVEST Holding A/S - 16,13%
Sparekassen Kronjylland - 5,47%

Revision

Deloitte
Statsautoriseret
Revisionspartnerselskab
City Tower, Værkmestergade 2
8000 Aarhus C

Bankforbindelser

Sparekassen Kronjylland
Tronholmen 1
8960 Randers SØ

Sparekassen Vendsyssel
Østergade 15
9760 Vrå

KONCERNENS HOVED- OG NØGLETAL

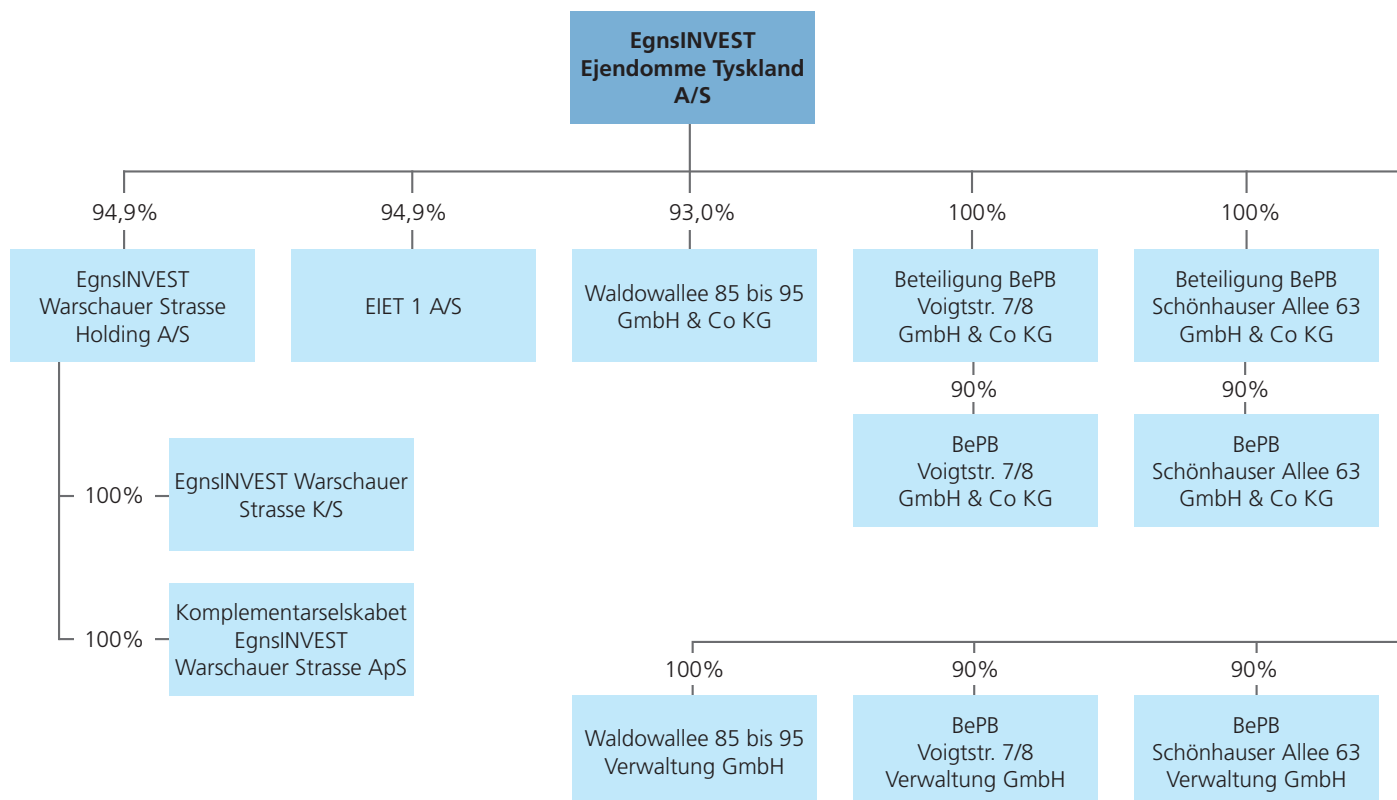
	1/4 - 30/06 2017 t.kr.	1/4 - 30/06 2016 t.kr.	1/1 - 30/06 2017 t.kr.	1/1 - 30/06 2016 t.kr.	Årsregnskab 2016 t.kr.
Resultatopgørelse					
Nettoomsætning	10.754	10.400	21.648	20.775	41.893
Resultat af primær drift	5.835	5.072	12.287	10.272	20.931
Finansielle poster, netto	-2.814	-2.547	-5.651	-5.160	-10.314
EBVAT - Resultat før særlige poster, dagsværdireguleringer og skat	3.022	2.525	6.637	5.112	10.618
Dagsværdiregulering af investeringsejendomme	21.510	33.106	23.414	37.724	96.745
Årets resultat	20.561	28.872	25.102	34.874	89.785
Balance					
Investeringsejendomme til dagsværdi	1.032.378	914.841	1.032.378	914.841	1.003.167
Årets investeringer i investeringsejendomme	2.082	1.820	4.459	3.845	7.147
Balancesum	1.045.219	919.616	1.045.219	919.616	1.006.746
Egenkapital inkl. minoritet	440.449	363.090	440.449	363.090	417.598
Nøgletal					
Antal aktier, stk.	2.348.070	2.348.070	2.348.070	2.348.070	2.348.070
Gns. antal aktier i perioden, stk.	2.348.070	2.348.070	2.348.070	2.348.070	2.348.070
Resultat pr. aktie før skat	10,45 kr.	15,17 kr.	12,80 kr.	18,24 kr.	45,72
Resultat pr. aktie efter skat	8,76 kr.	12,30 kr.	10,69 kr.	14,85 kr.	38,24
Indre værdi pr. aktie	185,70 kr.	153,14 kr.	185,70 kr.	153,14 kr.	176,11
Egenkapitalforrentning før dagsværdiregulering af ejendomme og skat	0,7 %	0,7 %	1,6 %	1,5 %	2,9%
Egenkapitalforrentning før skat	5,7 %	10,3 %	7,1 %	12,5 %	29,0%
Egenkapitalforrentning efter skat	4,8 %	8,3 %	5,9 %	10,1 %	24,2%
Soliditetsgrad	41,7 %	39,1 %	41,7 %	39,1 %	41,1%
Børskurs ultimo	172	138	172	138	145
Kurs / Indre værdi	0,93	0,90	0,93	0,90	0,82

Nøgletalsformler

Resultat pr. aktie før skat:	<i>Resultat før skat / Gennemsnitlig antal aktier</i>
Resultat pr. aktie efter skat:	<i>Resultat efter skat / Gennemsnitlig antal aktier</i>
Indre værdi pr. aktie:	<i>Egenkapital ekskl. minoriteter ultimo / Antal aktier ultimo</i>
Egenkapitalforrentning før dagsværdiregulering af ejendomme og skat:	<i>EBVAT / Gennemsnitlig egenkapital ekskl. minoriteter</i>
Egenkapitalforrentning før skat:	<i>Resultat før skat x 100 / Gennemsnitlig egenkapital ekskl. minoriteter</i>
Egenkapitalforrentning efter skat:	<i>Resultat efter skat x 100 / Gennemsnitlig egenkapital ekskl. minoriteter</i>
Soliditetsgrad:	<i>Egenkapital ekskl. minoriteter ultimo x 100 / Passiver ultimo</i>

KONCERNOVERSIGT

EgnsINVEST Ejendomme Tyskland koncernen består af moderselskabet, EgnsINVEST Ejendomme Tyskland A/S samt datterselskaber.



Kursfastsættelse

Selskabet er optaget til handel på First North Danmark.

Selskabets hjemmeside:
www.ejdtyskland.dk

Certified Advisor

Clearwater International
 Dalgas Avenue 48
 8000 Aarhus C

(Certified Advisor har ingen aktiebesiddelse i selskabet)

LEDELSENS REGNSKABSPÅTEGNING

Bestyrelsen og direktionen har dags dato behandlet og godkendt halvårsrapporten for perioden 1. januar - 30. juni 2017 for EgnsINVEST Ejendomme Tyskland A/S.

Halvårsrapporten, som ikke er revideret eller gennemgået af selskabets revisor, er aflagt i overensstemmelse med International Financial Reporting Standards som godkendt af EU.

Vi anser den valgte regnskabspraksis

for hensigtsmæssig og de udøvede regnskabsmæssige skøn for forsvarlige, ligesom periodemeddelelsen efter vores opfattelse indeholder de oplysninger, der er relevante for at bedømme selskabets økonomiske forhold. Det er derfor vores opfattelse, at halvårsrapporten giver et retvisende billede af selskabets aktiver og passiver, den finansielle stilling samt af resultatet af koncernens aktiviteter og pengestrømme for perioden 1. januar - 30. juni 2017.

Ledelsesberetningen indeholder efter vores opfattelse en retvisende redegørelse for udviklingen i koncernens aktiviteter og økonomiske forhold, periodens resultater og den finansielle stilling som helhed for de virksomheder, der er omfattet af koncernregnskabet samt en beskrivelse af væsentlige risici og usikkerhedsfaktorer, som koncernen står overfor.

Horsens, den 24. august 2017.

Direktionen:

Thorkild Steen Sørensen

Bestyrelsen:

Knud Lomborg
formand

Ane-Lene Kjølby
næstformand

Thorkild Steen Sørensen





LEDELSESBERETNING

Hovedaktiviteter og nøgletal for perioden er følgende:

- EgnsinVEST Ejendomme Tyskland A/S har i 2. kvartal 2017 realiseret et resultat før skat på i alt DKK 24,5 mio., hvoraf DKK 21,5 mio. kan henføres til dagsværdiregulering af investeringsejendomme. Dermed er resultatet for halvåret før skat DKK 30,1 mio.
- Resultatet før kurs- og værdireguleringer (EBVAT) i perioden 1/4-30/6 er på DKK 3,0 mio. Resultatet for halvåret før kurs- og værdireguleringer er på DKK 6,6 mio.
- Der er i perioden foretaget værdireguleringer for i alt DKK 21,5 mio., svarende til 2,4% af selskabets samlede anlægsaktiver.
- Selskabets indre værdi er i perioden steget med 4,26% til 185,70.
- Børskursen er i perioden steget fra 169 til 172, hvilket er en stigning på 1,78%.

- Selskabets tomgang er 0,84% for boliger og 2,20% for erhverv pr. 30. juni 2017, i alt 1,02% (7 lejemål).

- Egenkapitalforrentningen før skat udgør 5,7% for perioden.

- Soliditeten udgør 41,7%.

- De likvide beholdninger udgør DKK 8,4 mio. Der er ubenyttede kreditter i selskabet på DKK 48,4 mio., som kan bruges til renoveringsprojekter og andre tiltag på ejendommene.

Ledelsens forventninger

Resultatet for perioden 1. januar - 30. juni 2017 før kurs- og værdireguleringer (EBVAT) udgør DKK 6,6 mio. Ledelsen er tilfreds med resultatet. Selskabet fastholder forventningerne om, at EBVAT vil ligge i intervallet DKK 14,5-15,0 mio. for regnskabsåret 2017. Hertil kommer værdireguleringer af selskabets ejendomme.

OPLYSNINGER OM BESTYRELSEN

Oplysning om ledelsens øvrige erhverv

På generalforsamlingen den 24. maj 2017 blev Knud Lomborg, Ane-Lene Kjølby og Thorkild Steen Sørensen genvalgt. Valgperioden for alle bestyrelsesmedlemmer er et år. Der afholdes bestyrelsesmøder minimum fire gange årligt, og i øvrigt efter behov, når det skønnes nødvendigt. Der er i året afholdt to bestyrelsesmøder.

Adm. direktør Knud Lomborg (Formand):

Medlem af bestyrelsen siden
den 3. december 2007

14.400 stk. aktier i selskabet pr.
30. juni 2017

14.400 stk. aktier i selskabet pr.
31. december 2016

Formand for bestyrelsen for:

Procludan A/S

Plantas A/S

Plantas Group A/S

EIET 1 A/S

EgnsINVEST Warschauer Strasse

Holding A/S

EgnsINVEST Warschauer Strasse K/S

Medlem af bestyrelsen for:

A/S Knud Jepsen

F&H Holding A/S

Direktør for:

F & H A/S

F&H Holding A/S

Arkitekt maa. Ane-Lene Kjølby (Næstformand):

Medlem af bestyrelsen siden
den 5. maj 2011

Ingen aktier i selskabet pr.
30. juni 2017

Ingen aktier i selskabet pr.
31. december 2016

Formand for bestyrelsen for:
EgnsINVEST Tyske Ejendomme A/S

Medlem af bestyrelsen for:

EIET 1 A/S

EgnsINVEST Warschauer Strasse

Holding A/S

EgnsINVEST Warschauer Strasse K/S

Direktør

Thorkild Steen Sørensen:

(Direktør og bestyrelsesmedlem):

Medlem af bestyrelsen siden
den 3. december 2007

5.200 stk. aktier i selskabet pr.
30. juni 2017

5.200 stk. aktier i selskabet pr.
31. december 2016

Medlem af bestyrelsen for:

EgnsINVEST Tyske Ejendomme A/S

EIET 1 A/S

EgnsINVEST Warschauer Strasse

Holding A/S

EgnsINVEST Warschauer Strasse K/S

EWII Production A/S

EWII Schenkenberg ApS

Fjernvarme Horsens A/S

Direktør for:

EgnsINVEST Holding A/S

EgnsINVEST Ejendomme A/S

EgnsINVEST Management A/S

EgnsINVEST Tyske Ejendomme A/S

EIET 1 A/S

EgnsINVEST Warschauer Strasse

Holding A/S

EgnsINVEST Warschauer Strasse K/S

Komplementarselskabet EgnsINVEST

Warschauer Strasse ApS

EgnsINVEST Danske Ejendomme ApS

MEDDELELSER TIL MARKEDET

Finanskalender 2017

30. marts 2017	Offentliggørelse af Årsrapport 2016
24. maj 2017	Ordinær generalforsamling
24. maj 2017	Periodemeddelelse
24. august 2017	Halvårsrapport
23. november 2017	Periodemeddelelse

Fondsbørsmeddelelser 2017

16. januar 2017	Foreløbige hovedtal for 4. kvartal 2016
30. marts 2017	Offentliggørelse af Årsrapport 2016
07. april 2017	Foreløbige hovedtal for 1. kvartal 2017
05. maj 2017	Indkaldelse til generalforsamling
24. maj 2017	Vedtægter 2017
24. maj 2017	Periodemeddelelse 1. kvartal 2017
24. maj 2017	Generalforsamlingens forløb
07. juli 2017	Foreløbige hovedtal for 2. kvartal 2017

KONCERNENS RESULTATOPGØRELSE

	Note	1/1 - 30/06 2017 kr.	1/1 - 30/6 2016 kr.	Årsregnskab 2016 kr.
Nettoomsætning		21.648.303	20.774.940	41.892.692
Driftsomkostninger		-7.159.072	-7.907.478	-15.693.925
Bruttoresultat		14.489.231	12.867.462	26.198.767
Administrationsomkostninger		-2.201.916	-2.595.316	-5.267.440
Resultat af primær drift		12.287.315	10.272.146	20.931.327
Finansielle indtægter	2	1.330	69.947	225.546
Finansielle omkostninger	3	-5.651.978	-5.230.334	-10.539.313
Resultat før særlige poster, dagsværdireguleringer og skat		6.636.667	5.111.759	10.617.560
Dagsværdiregulering af investeringsejendomme samt nettofortjeneste ved salg af investeringsejendomme	4	23.414.439	37.723.553	96.745.093
Resultat før skat		30.051.106	42.835.312	107.362.653
Skat af årets resultat	5	-4.949.542	-7.961.333	-17.577.656
Årets resultat		25.101.564	34.873.979	89.784.997
Fordeling af årets resultat				
Aktionærerne i moderselskabet		24.772.456	34.505.958	88.841.551
Minoritetsinteresser		329.108	368.021	943.446
Resultat pr. aktie				
Resultat pr. aktie		10,69	14,85	38,24
Udvandet resultat pr. aktie		10,69	14,85	38,24

KONCERNENS TOTALINDKOMSTOPGØRELSE

	1/1 - 30/06 2017 kr.	1/1 - 30/06 2016 kr.	Årsregnskab 2016 kr.
Årets resultat	25.101.564	34.873.979	89.784.997
Poster som kan blive reklassificeret til resultatet			
Øvrige kursreguleringer	97.179	-1.250.247	-1.653.368
Anden totalindkomst i alt	97.179	-1.250.247	-1.653.368
Årets totalindkomst	25.198.743	33.623.732	88.131.629
Fordeling af årets totalindkomst			
Aktionærerne i moderselskabet	24.869.635	33.255.711	87.188.183
Minoritetsinteresser	329.108	368.021	943.446

KONCERNENS BALANCE / AKTIVER

	Note	1/1 - 30/06 2017 kr.	Årsregnskab 2016 kr.
Langfristede aktiver			
Materielle aktiver			
Investeringsjendomme	6	1.032.377.723	1.003.167.289
Materielle aktiver i alt		1.032.377.723	1.003.167.289
Langfristede aktiver i alt		1.032.377.723	1.003.167.289
Kortfristede aktiver			
Tilgodehavender			
Tilgodehavender hos lejere		246.324	188.382
Andre tilgodehavender		456.293	508.206
Periodeafgrænsningsposter		3.734.310	172.636
Tilgodehavender i alt		4.436.927	869.224
Likvide beholdninger	7	8.404.337	2.709.907
Kortfristede aktiver i alt		12.841.264	3.579.131
Aktiver i alt		1.045.218.987	1.006.746.420

KONCERNENS BALANCE / PASSIVER

	Note	1/1 - 30/06 2017 kr.	Årsregnskab 2016 kr.
Egenkapital			
Aktiekapital		234.807.000	234.807.000
Overkurs		2.604.000	2.604.000
Reserve for valutakursomregning		-890.914	-988.093
Overført resultat		199.520.729	177.096.343
Moderselskabets andel af egenkapital		436.040.815	413.519.250
Minoritetsinteresser		4.407.718	4.078.610
Egenkapital i alt		440.448.533	417.597.860
Gældsforpligtelser			
Langfristede gældsforpligtelser			
Gæld til kreditinstitutter	8	454.088.363	440.637.966
Hensatte forpligtelser	9	11.553.942	10.592.859
Udskudt skat		50.293.261	45.414.912
Langfristede gældsforpligtelser i alt		515.935.566	496.645.737
Kortfristede gældsforpligtelser			
Bankgæld		80.867.267	84.594.426
Anden gæld		7.967.621	7.908.397
Kortfristede gældsforpligtelser i alt		88.834.888	92.502.823
Gældsforpligtelser i alt		604.770.454	589.148.560
Passiver i alt		1.045.218.987	1.006.746.420

KONCERNENS EGENKAPITALOPGØRELSE

	Aktiekapital	Overkurs	Reserve for valutakurs-omregning	Overført resultat
Egenkapital pr. 1/1 2016	234.807.000	2.604.000	665.275	90.015.845
Årets resultat				34.505.958
Anden totalindkomst			-1.250.247	
Totalindkomst			-1.250.247	34.505.958
Udbetalt udbytte				-1.761.053
Egenkapital pr. 30/6 2016	234.807.000	2.604.000	-584.972	122.760.750
Årets resultat				54.335.593
Anden totalindkomst			-403.121	
Totalindkomst			-403.121	54.335.593
Egenkapital pr. 31/12 2016	234.807.000	2.604.000	-988.093	177.096.343
Årets resultat				24.772.456
Anden totalindkomst			97.179	
Totalindkomst			97.179	24.772.456
Udbetalt udbytte				-2.348.070
Egenkapital pr. 30/6 2017	234.807.000	2.604.000	-890.914	199.520.729

Moderselskabets andel af egenkapital	Minoritetsinteresser	Egenkapital i alt
328.092.120	3.135.164	331.227.284
34.505.958	368.021	34.873.979
-1.250.247		-1.250.247
33.255.711	368.021	33.623.732
-1.761.053		-1.761.053
359.586.778	3.503.185	363.089.963
54.335.593	575.425	54.911.018
-403.121		-403.121
53.932.472	575.425	54.507.897
413.519.250	4.078.610	417.597.860
24.772.456	329.108	25.101.564
97.179		97.179
24.869.635	329.108	25.198.743
-2.348.070		-2.348.070
436.040.815	4.407.718	440.448.533



KONCERNENS PENGESTRØMSOPGØRELSE

Note	1/1 - 30/06 2017 kr.	1/1 - 30/06 2016 kr.	Årsregnskab 2016 kr.
Resultat af primær drift	12.287.315	10.272.146	20.931.327
Reguleringer til pengestrømme:			
Ændringer i driftskapital	-3.950.967	-248.455	1.416.285
Pengestrømme fra primær drift	8.336.348	10.023.691	22.347.612
Renteindbetalinger	1.330	7.210	3.265
Renteudbetalinger	-5.375.438	-5.088.419	-10.031.994
Betaling af selskabsskat	-75.867	-36.729	-38.868
Pengestrøm fra driftsaktivitet	2.886.373	4.905.753	12.280.015
Køb af investeringsejendomme	0	0	-24.844.439
Forbedring af investeringsejendomme	-4.155.727	-3.775.272	-6.619.340
Salg af investeringsejendomme	0	28.026.900	28.026.900
Pengestrøm fra investeringsaktivitet	-4.155.727	24.251.628	-3.436.879
Afdrag på og tilbagebetaling af gæld, netto	9.321.311	-26.073.108	-6.991.830
Udbetalt udbytte til aktionærer i moderselskab	-2.348.070	-1.761.053	-1.761.053
Pengestrøm fra finansieringsaktivitet	6.973.241	-27.834.161	-8.752.883
Årets pengestrøm	5.703.887	1.323.220	90.253
Likvider			
Likvider pr. 1/1	2.709.907	2.629.746	2.629.746
Årets pengestrøm	5.703.887	1.323.220	90.253
Valutakursregulering likvider	-9.457	-10.075	-10.092
Likvider pr. 30/6	8.404.337	3.942.891	2.709.907
Ubenyttet træk på kreditter	40.036.094	54.985.597	37.019.289
Likvider til rådighed	48.440.431	58.928.488	39.729.196

NOTER

Note 1 Anvendt regnskabspraksis

Halvårsrapporten aflægges som et sammendraget regnskab i overensstemmelse med IAS 34, Præsentation af delårsregnskaber, som godkendt af EU og danske oplysningskrav for børs-noterede virksomheder.

Der er ikke udarbejdet halvårsrapport for moderselskabet.

Halvårsrapporten aflægges i danske kroner (DKK). Koncernens funktionelle valuta er EUR.

Den i halvårsrapporten anvendte regnskabspraksis, er uændret i forhold til den regnskabspraksis, som blev anvendt i koncernårsregnskabet for 2016, og som er i overensstemmelse

med International Financial Reporting Standards som godkendt af EU.

Vi henviser til årsrapporten 2016 for den fulde beskrivelse af anvendt regnskabspraksis.

Note 2 Finansielle indtægter

	1/1 - 30/06 2017 kr.	1/1 - 30/06 2016 kr.	Årsregnskab 2016 kr.
Valutakursgevinster, netto	0	62.737	222.281
Øvrige finansielle indtægter	1.330	7.210	3.265
Finansielle indtægter i alt	1.330	69.947	225.546

Note 3 Finansielle omkostninger

	1/1 - 30/06 2017 kr.	1/1 - 30/06 2016 kr.	Årsregnskab 2016 kr.
Renteomkostninger	-5.637.423	-5.230.334	-10.539.313
Valutakurstab, netto	-14.555	0	0
Finansielle omkostninger i alt	-5.651.978	-5.230.334	-10.539.313

Note 4 Dagsværdiregulering af investeringsejendomme samt nettofortjeneste ved salg af investeringsejendomme

	1/1 - 30/06 2017 kr.	1/1 - 30/06 2016 kr.	Årsregnskab 2016 kr.
Dagsværdiregulering af investeringsejendomme	24.506.439	39.098.553	100.240.770
Dagsværdiregulering af hensatte forpligtelser vedrørende ejendomme	-1.092.000	-1.375.000	-3.323.000
Nettofortjeneste ved salg	0	0	-172.677
Dagsværdiregulering i alt	23.414.439	37.723.553	96.745.093

NOTER

Note 5 Skat

	1/1 - 30/06 2017 kr.	1/1 - 30/06 2016 kr.	Årsregnskab 2016 kr.
Aktuel skat	-75.867	-36.729	-38.868
Ændring i udskudt skat	-4.909.465	-6.612.400	-16.986.868
Regulering af skat for tidligere år	35.790	-1.312.204	-551.920
Skat af årets resultat	-4.949.542	-7.961.333	-17.577.656

Note 6 Investeringsejendomme

	30/06 2017 kr.	Årsregnskab 2016 kr.
Dagsværdi pr. 1. januar	1.003.167.289	874.505.013
Tilgange, ny erhvervelser	0	24.844.439
Tilgange, forbedringer i eksisterende ejendomme	4.459.237	7.146.899
Afgang ved salg	0	0
Årets dagsværdiregulering netto	24.506.439	100.240.770
Årets valutakursomregning netto	244.758	-3.569.832
Dagsværdi pr. 30/06	1.032.377.723	1.003.167.289

Note 7 Likvide beholdninger

Af koncernens likvide midler, i alt DKK 8,4 mio. er DKK 2,9 mio. til fri disposition mens DKK 5,5 mio. er deponeret.

Note 8 Gæld til kreditinstitutter

Lang gæld	Rente	Udløber	30/06 2017 kr.
Nykredit 49.074.000 Euro F5	0,76%	31.12.2022	364.328.712
Nykredit 10.529.100 Euro F5	0,62%	31.12.2022	76.696.646
Nykredit 1.775.500 Euro F5	0,77%	31.12.2026	13.063.005
			454.088.363

NOTER

Note 9 Hensatte forpligtelser

1/1 2017

Hensat for året

Anvendt i året

Tilbageført

Valutakursomregning

30/06 2017

Øvrige

Salgsfee

4.489.665

6.103.194

0

1.092.000

-132.325

0

0

0

1.566

-158

4.358.906

7.195.036

Hensatte forpligtelser er indregnet

i balancen således:

Kortfristet 2017

Langfristet 2017

0

0

4.358.906

7.195.036

Koncernen har indgået aftaler om køb af ejendomme, der indebærer, at en del af honoraret afhænger af en fremtidig salgspris for ejendommene og således først kan opgøres endeligt på salgstidspunktet.

Nutidsværdien af ledelsens bedste skøn over honorarer til fremtidig afregning indregnes som en hensat forpligtelse på statusdagen. Modværdien af den hensatte forpligtelse indregnes som en del af kostpri-

sen for investeringsejendommene. Efterfølgende reguleringer hertil indregnes som en del af dagsværdireguleringen for investerings-ejendommene.

Note 10 Eventual forpligtelser

Der er ingen verserende retssager.



EgnsINVEST
EjendommeTyskland

Vitus Berings Plads 5
DK-8700 Horsens
Telefon + 45 7625 0146
www.ejdtyskland.dk